



Région Grand Est



Pelouses de la Côte de Chaumont à Brottes

Département : Haute-Marne
Commune(s) : Chaumont
Surface : 11 ha
DOCOB : Validation en COPIL le 7 juillet 2004
Arrêté d'approbation du 22 juillet 2004
Animateur(s) actuel(s) : CENCA (période 2019-2022)

Statut(s) du site :

- ZNIEFF I
- ZNIEFF II
- ZICO
- NAT.2000 – FR2100263
- APPB
- PARC NATIONAL (aire adhésion)
- PARC NATIONAL (cœur)

Description générale du site

Occupant deux versants raides surplombant la vallée de la Suize, le site Natura 2000 des « Pelouses de la Côte de Chaumont à Brottes » est scindé en deux zones distinctes : la « Combe au Pelé » au nord de Brottes, et la « Côte Grillée » au sud. Ce site périurbain est constitué de pelouses calcaires très sèches ainsi que d'éboulis calcaires mobiles très rare dans la région, éboulis résultant de l'action érosive de la Suize.



Côte Grillée à Brottes

Fétuque de Patzke. Citons aussi le Silène glaréux, espèce protégée, qui se développe sur les éboulis. Il y a également de nombreuses Orchidées, comme l'Ophrys abeille, l'Ophrys mouche, l'Orchis militaire ou l'Epipactis rouge sombre.

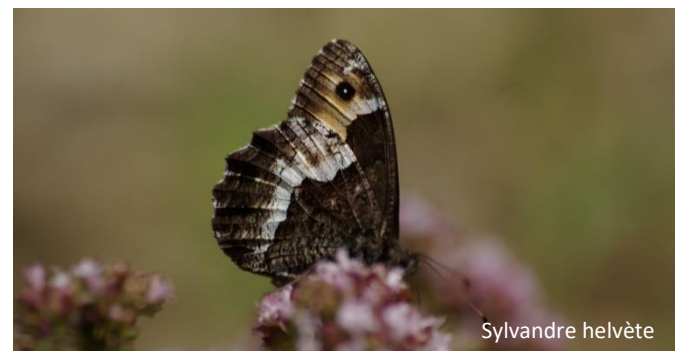


Silène glaréux

© Olivier Bardet

Faune

Parmi les espèces les plus caractéristiques du site, citons les très rares Sylvandre helvète, un papillon, et le Criquet de Barbarie, deux insectes liés aux zones rocheuses et aux éboulis.



Sylvandre helvète

© Alexandre Antoine

Principaux intérêts écologiques

Habitats naturels

Les habitats naturels qui ont justifiés l'intégration de ces zones au réseau Natura 2000 sont des pelouses sèches, en particulier la pelouse montagnarde à Sesslerie et la pelouse des rochers calcaires ensoleillés à Mélique cilié, types de pelouses très rares en Haute-Marne, ainsi que des éboulis et des dalles calcaires.

Flore

Plusieurs espèces végétales étroitement liées à ces pelouses particulières trouvent refuges sur ces coteaux. On peut y observer des plantes très rares, qu'on ne trouve pas, ou peu, plus au nord, comme l'Alsine rouge, le Ptychotis à feuilles variées et la

Activités sur le site

Les deux principales activités sont la « promenade » (marche et VTT) sur quelques sentiers traversant le site, et l'exploitation forestière (forêt communale, essentiellement de résineux, gérée par l'ONF). Mais les zones à forts enjeux (éboulis et pelouses des versants) ne sont pas concernées car très pentues.

Principaux objectifs du DOCOB

Les habitats de pelouses, de dalles et d'éboulis sont les habitats prioritaires à conserver sur le site Natura 2000.

L'embroussaillage par les arbustes et la présence de résineux qui tendent à coloniser les pelouses par régénération naturelle sont les principales menaces qui pèsent sur ces habitats. **L'objectif principal est donc de limiter la « fermeture », voire de « rouvrir » ces espaces** en coupant certains arbres et en débroussaillant.

La situation péri-urbaine du site entraîne également une fréquentation plus importante que sur d'autres sites naturels, et certaines incivilités comme l'abandon de débris (notamment bouteilles et emballages) qu'il est souhaitable de ramasser régulièrement.

Actions engagées

Interrompue depuis de nombreuses années, l'animation de ce site a été relancée au début de l'année 2020. Jusque-là, les actions se sont limitées à quelques informations et conseils apportés à la ville de Chaumont, principal propriétaire, et à

l'accompagnement de quelques travaux (ligne électrique, place de retournement pour l'ONF). Des démarches ont également été menées auprès du propriétaire privé possédant plus de la moitié de la surface des pelouses et éboulis de la Combe au Pelé pour racheter ses parcelles ou conventionner avec le CENCA, mais sans résultat

Outils contractuels déjà engagés

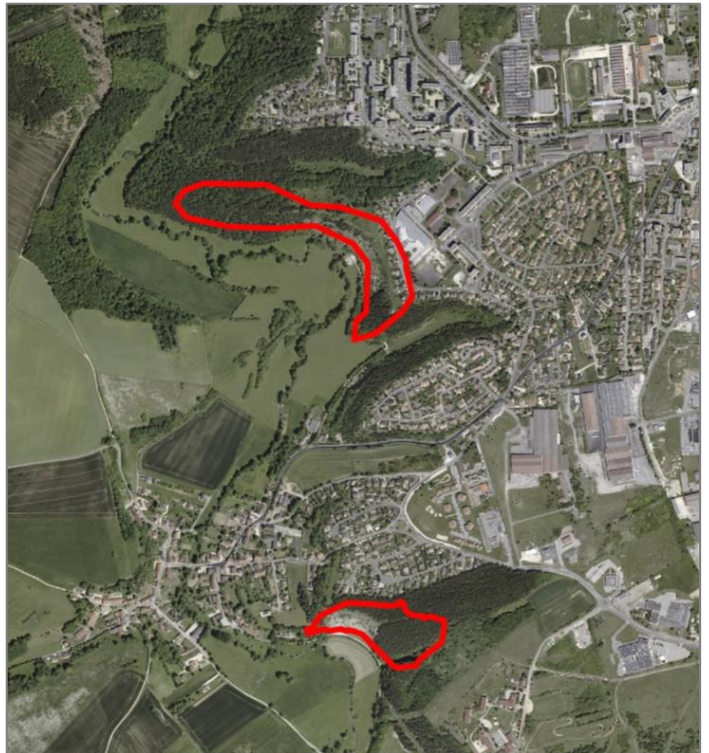
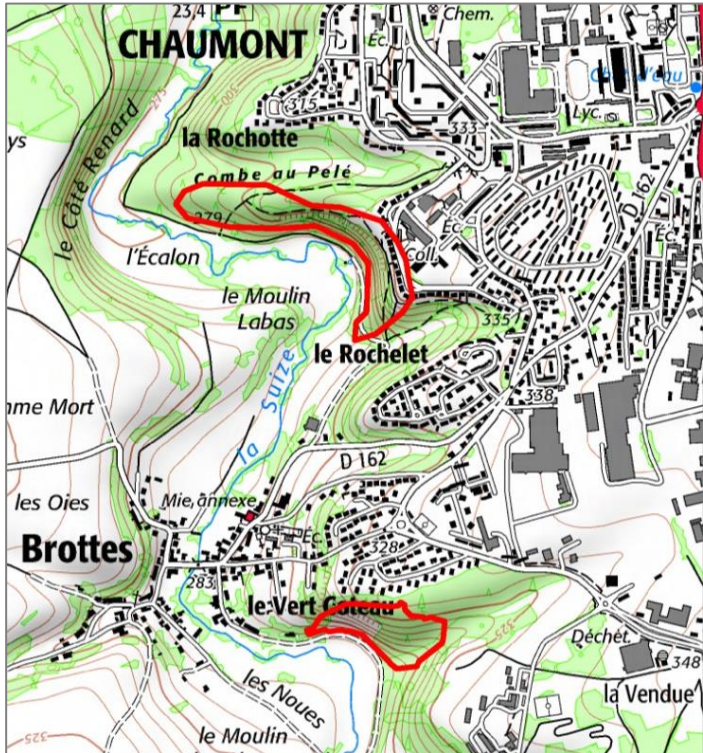
- MAEC -
- Contrat N2000 -
- Charte N2000 -

Perspectives

La relance de l'animation de ce site doit débuter par la prise de contact avec les propriétaires (villes et privé) et avec l'ONF, principal acteur sur le site, pour échanger sur les possibilités d'actions.

Il est également envisagé de proposer des animations auprès des scolaires (en partenariat avec le Centre d'initiation à la nature d'Auberive) et le grand public, pour les sensibiliser aux enjeux écologiques de ce site et sa fragilité.

Carte du périmètre du site



Contacts

DDT de la Haute-Marne : Service environnement et forêt – 03 51 55 60 31 – ddt-sef@haute-marne.gouv.fr

Conservatoire d'espaces naturels de Champagne-Ardenne : Romaric LECONTE, chargé de missions – rleconte@cen-champagne-ardenne.org – 03 25 88 83 31

