



## Pelouses du sud-est haut-marnais

**Département :** Haute-Marne  
**Commune(s) :** Chassigny, Choilley-Dardenay, Cusey, Dommarien, Grenant, Maatz, Le Montsaigeonnais, Saint-le-Bois  
**Surface :** 232 ha  
**DOCOB :** Validation en COPIL : 24/11/2004  
Date d'approbation par AP : 14/03/2005

**Animateur(s) actuel(s) :** CENCA (période 2017/2020)

### Statut(s) du site :

x ZNIEFF I : n°210015538, 210015539, 210008936, 210008936 et 210008934  
 ZNIEFF II  
 ZICO  
x NAT.2000 – FR2100260  
 APPB

### Description générale du site

Le site Natura 2000 n°15 « Pelouses du sud-est haut-marnais » comprend un ensemble de 15 secteurs de pelouse qui s'étend sur 10 communes situées au sud du département de la Haute-Marne. Situé à la limite Sud de la région Champagne-Ardenne, cet ensemble de pelouses sèches à très sèches, incluant des zones rocheuses, présente un grand intérêt faunistique et floristique. Plusieurs espèces végétales et animales sont protégées ou sont en limite d'aire de répartition.

Des boisements thermophiles sont présents, souvent liés à la fermeture des milieux ouverts de pelouses.

S'ajoute à cela un intérêt hydrogéologique avec la résurgence du Creux Jannin, source vauclusienne située sur la commune de Cusey.



Vue sur la pelouse de Cusey

### Principaux intérêts écologiques

#### Habitats naturels

**10 habitats naturels sont inscrits à l'annexe I de la Directive « Habitats »** et les habitats « Eboulis calcaires thermophiles » et « Dalles rocheuses à Sedums » sont considérés comme prioritaires.

**8 habitats naturels sont inscrits sur la liste rouge des habitats menacés de Champagne-Ardenne.** Les habitats « Pelouse des rochers calcaires ensoleillés », et « Pelouse xérophile calcicole » sont considérés comme quasi-disparu de Champagne-Ardenne et donc ils ont un intérêt patrimonial fort pour la région. Les habitats « Eboulis calcaires thermophiles » et « Dalles rocheuses à Sedums » sont considérés comme très rares en Champagne-Ardenne.

#### Flore

188 espèces végétales ont été recensées depuis 1993 sur le site Natura 2000. La connaissance de la Flore est très variable selon les sites. Aucune espèce végétale n'est inscrite à la Directive « Habitats ».

Par contre, le site Natura 2000 abrite 2 espèces protégées au niveau national (Gagée des champs, Aster amelle), 3 espèces protégées en Champagne-Ardenne (Pied de Poule, Orobanche de la germandrée et Géranium sanguin), et 26 espèces inscrites sur la liste rouge des espèces végétales de Champagne-Ardenne.

#### Faune

La faune est bien diversifiée sur le site qui accueille notamment une espèce de l'Ann.2 de la Directive habitats et 6 espèces de l'annexe IV. Trente-quatre espèces figurent sur la liste rouge régionale.

## Activités sur le site

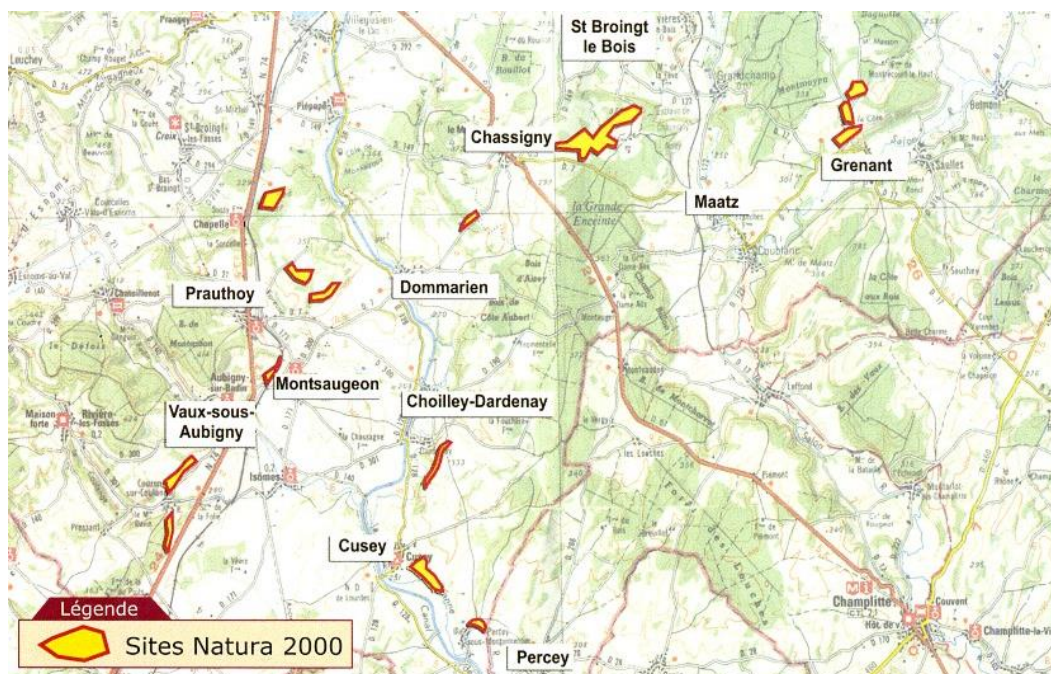
Quelques parcelles sont encore pâturées, en particulier le site de Grenant qui fait l'objet d'une gestion conservatoire. L'activité forestière est présente sur certains sites. Une partie du site de Chassigny est géré par l'ONF (régime forestier). D'autres usages, variés, se rencontrent ponctuellement sur les nombreux sites comme le motocross (Vaux), les vergers familiaux (pour partie abandonnés) et les cultures...

## Principaux objectifs du DOCOB

- Maintenir et améliorer les habitats et habitats d'espèces d'intérêt communautaire
- Améliorer la connaissance sur la gestion et le fonctionnement des habitats et des espèces
- Intégrer la conservation du site dans le contexte local
- Suivre et évaluer la mise en œuvre du DOCOB.

Les enjeux principaux sur ce site Natura 2000 sont la conservation en bon état des pelouses, prioritaires sur le site.

## Carte du périmètre du site



## Contacts

DDT de Haute-Marne : Frédéric MUSSET, chargé de mission biodiversité – [frederic.musset@haute-marne.gouv.fr](mailto:frederic.musset@haute-marne.gouv.fr) – 03 51 55 60 34

Conservatoire d'espaces naturels de Champagne-Ardenne : Guillaume GENESTE, chargé de missions – [ggeneste@cen-champagne-ardenne.org](mailto:ggeneste@cen-champagne-ardenne.org) – 03 25 88 83 31



## Actions engagées

En terme de gestion conservatoire, les pelouses du site de Grenant sont presque toutes préservées et gérées par le CENCA. Des dépôts d'ordures sont régulièrement signalés.

### Outils contractualisables déjà engagés

- MAEC -
- Contrat N2000 - Oui
- Charte N2000 -

## Perspectives

De nombreuses pelouses doivent faire l'objet d'une protection et d'une gestion adaptée dans l'avenir.

La vigilance écologique est également importante sur ce site en raison des nombreuses menaces qui pèsent sur elles.